



PLAINTÉ CONCERNANT LE BRUIT DES PLAQUETTES DE FREIN CAS S01 & S02 HS

Cher collaborateur,

Afin de minimiser le bruit des freins que certains clients peuvent signaler, les mesures à prendre pour atténuer ce désagrément sont détaillées ci-dessous (voir la section **Instructions de montage**).

Dans la révision précédente (**R01**) de cette Circulaire Technique, une **mesure temporaire** était proposée consistant à intervenir sur le ressort de l'étrier de frein arrière, ce qui permettait en certaines occasions d'éliminer les bruits de freinage, avec des variations d'une unité à l'autre.

Avec cette révision (**R02/R03**), une autre solution est proposée pour se débarrasser de ce bruit gênant pour le client. Elle consiste à remplacer les vis du disque de frein arrière par des vis d'un nouveau design, qui confèrent au disque une certaine flottabilité, ce qui permet d'atténuer les bruits et d'éliminer le crissement des freins.

VÉHICULES TOUCHÉS

Modèles concernés	S01, S02 HS
NIV concernés	Ceux dans lesquels le client signale des bruits ou des grincements dans le système de freinage.

PROCÉDURE DE GARANTIE

Comme dans tout processus de garantie Silence, vous devrez effectuer 2 étapes (toutes deux à partir de la plateforme [SAPAC](#)) :

1. Passez une **commande pour le matériel à demander**, s'il n'est pas dans votre stock, dans la section COMMANDES :

Matériel à demander	0910X-08025	"KIT SPÉCIAL DE VIS DE FREIN ARRIÈRE"
---------------------	--------------------	---------------------------------------



**AVERTISSEMENT : POUR L'INSTANT, L'OFFRE SERA SOUMISE À LA DISPONIBILITÉ ACTUELLE.
VEUILLEZ APPLIQUER CETTE MESURE UNIQUEMENT DANS LES CAS LES PLUS URGENTS.**

2. Traitez la **garantie** correspondante, en la complétant avec les informations indiquées ci-dessous (de la section [GARANTIES](#)) :

Partie	0910X-08025	"KIT SPÉCIAL DE VIS DE FREIN ARRIÈRE"
Zone affectée	"Circulaire technique"	
Cause	"CT_202103001 - PLAINTÉ CONCERNANT LE BRUIT DES PLAQUETTES DE FREIN"	

Exemple :

Add line ✕

Part *

0910X-08025 SPECIAL REAR BRAKE SCREWS KIT
✕

Affected zone *

Technical Circular
▼

Cause

CT_202103001 - COMPLAINT ABOUT BRAKE PAD NOISE

Qty

—
1
+

Cancel Add


- SI VOUS PRÉVOYEZ D'IMPRIMER CE DOCUMENT, ENVISAGEZ DE LE FAIRE AVEC PLUSIEURS PAGES PAR FEUILLE ET EN RECTO-VERSO, CAR IL S'AGIT D'UNE

INSTRUCTIONS DE MONTAGE

TEMPS ESTIMÉ

15 min.

OUTILS

Air compimer	Calibre de vernier	Gants
Embout hexagonal		6 mm
Embout Torx		T40
Clé dynamométrique		20 Nm
Marqueur blanc		

#	DESCRIPTION	IMAGE		
0.	Le "KIT SPECIAL DE VIS DE FREIN ARRIERE" contient :			
#	Référence		Description	C
1	S00-64322-10		"LAVEUSE DE FREINS"	4
2	09109-08025		"VIS M8x25mm 10.9 (DISQUE DE FREIN)"	3
3	09108-08025	"VIS D'ALIGNAGE M8x25mm 10.9 (DISQUE DE FREIN) "	1	



ATTENTION ! La vis 3 fonctionne comme une vis d'alignement et diffère des 3 autres (2) car elle a une tige plus épaisse (partie cylindrique lisse de la vis) ($\varnothing 10,4$ mm contre $\varnothing 10,1$ mm).



ATTENTION ! Il y a 2 références pour la rondelle ondulée :

- **S00-64322-00** : Cette référence a été abandonnée car elle est défectueuse. La finition est plus brillante, elles se fendent quand on les plie...

- **S00-64322-10** : Remplacer la référence par la première. La finition est rugueuse, ils ne se fendent pas au pliage...



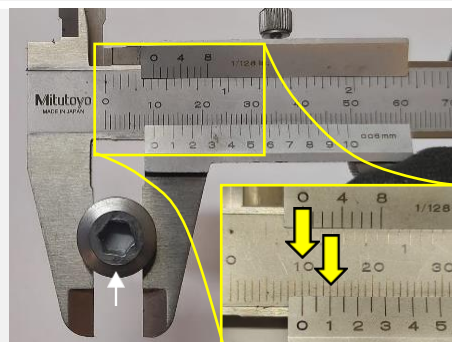
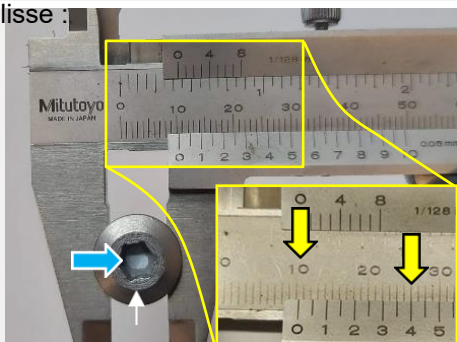
S00-64322-00



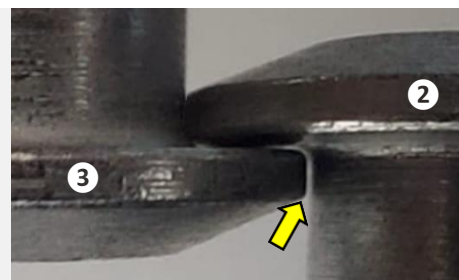
S00-64322-10

Si vous constatez que les rondelles reçues sont défectueuses, demandez au service des pièces détachées de les remplacer par de nouvelles.

1. Identifier les différentes vis 3 et marquer leur tête avec un marqueur permanent blanc si ce n'est pas déjà fait (voir que les autres 2 ne sont pas marquées). Pour réaliser cette identification, utilisez un pied à coulisse :



Si vous n'avez pas de pied à coulisse, un moyen facile d'identifier les différents **3** de vis est de tenir les vis l'une à l'autre comme indiqué sur l'image. Si deux vis sont identiques (**2** & **2**), les deux brides toucheront la tige de la vis opposée. Au contraire, la bride de la vis différente **3** ne touchera pas la tige de la vis opposée **2**, car elle a une tige plus épaisse et la bride en dépassera moins.



2. Placez les 4 rondelles ondulées **1** sur les 4 vis, afin de préparer le matériel à assembler ultérieurement.



3. La moto étant posée sur sa béquille centrale, retirez l'une des vis du disque de frein arrière d'origine à l'aide d'une clé Allen de 6 mm (●).



ATTENTION ! Bloquez la rotation de la roue arrière au moyen d'une sangle sur le levier gauche ou d'un dispositif adapté à cette fonction.



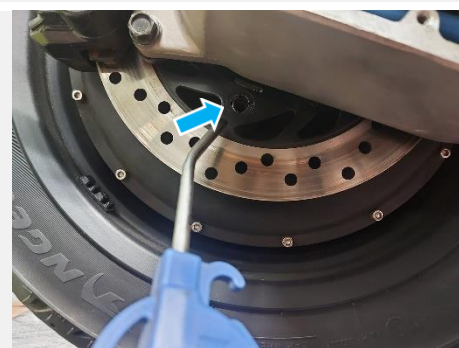
AVERTISSEMENT ! Veillez à ne pas rayer le bras oscillant.



4. Nettoyez le trou de la vis avec de l'air comprimé, afin d'éliminer tout débris à l'intérieur.



AVERTISSEMENT ! Protégez votre yeux lorsque vous visitez le site souffler de l'air comprimé.



5. Éliminer le marquage du couple de serrage du disque à l'aide d'un solvant universel, afin qu'il ne soit pas confondu avec le marquage ultérieur du nouveau serrage de la nouvelle vis.



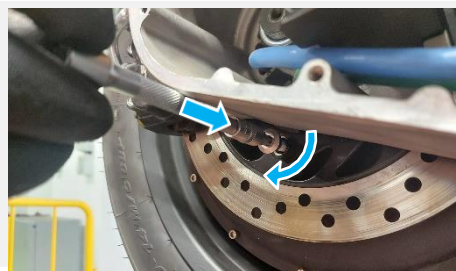
AVERTISSEMENT ! Utilisez un chiffon ou un papier pour appliquer le solvant, en veillant à ce qu'il ne touche pas d'autres zones du véhicule.



6. Pré-positionner la rondelle ❶ + la vis ❸ ensemble et serrer à la main, sans forcer.



ATTENTION ! Vérifier que la rondelle est toujours dans sa zone de travail (tige de la vis) et qu'elle n'est pas coincée dans la saillie entre la tige et la partie filetée.



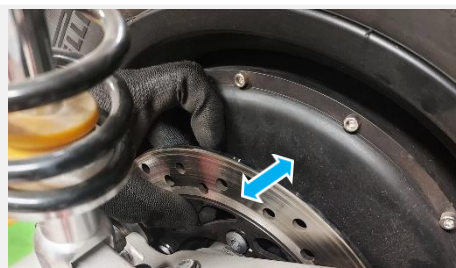
7. Relâchez le frein et tournez la roue de 90° pour accéder à la vis suivante.



8. Répétez les étapes 3, 4, 5, 6 et 7 avec les 3 autres vis ❷.

9. Assurez-vous que le disque peut se déplacer longitudinalement par rapport aux vis (il a une certaine marge de manœuvre) et qu'il n'est pas coincé.







AVERTISSEMENT ! Évitez de toucher la surface du disque à mains nues.

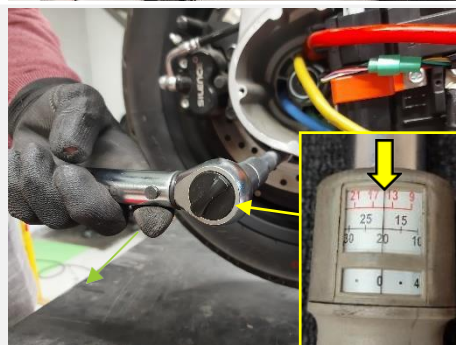
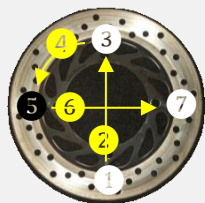


10. Serrez les 4 vis à l'aide d'une clé dynamométrique  et  d'un embout Torx T40 à 20 Nm, en suivant une séquence en étoile, comme suit :



AVERTISSEMENT ! Serrez lentement, en veillant à ne pas marquer la tête des vis.

- 1/ Serrer la vis d'alignement ❸ et marquer le serrage 
- 2/ Tournez la roue à 180°.
- 3/ Serrez la vis ❷ et marquez-la 
- 4/ Tournez la roue à 90°.
- 5/ Serrez la vis ❷ et marquez-la 
- 6/ Tournez la roue à 180°.
- 7/ Serrez la vis ❷ et marquez-la 



11. Vérifiez à nouveau que le disque peut se déplacer longitudinalement (il a une certaine marge de manœuvre).



AVERTISSEMENT : Évitez de toucher la surface du disque à mains nues.



SUPPORT TECHNIQUE

Si vous avez besoin d'une aide supplémentaire, vous pouvez contacter notre équipe d'assistance par les canaux